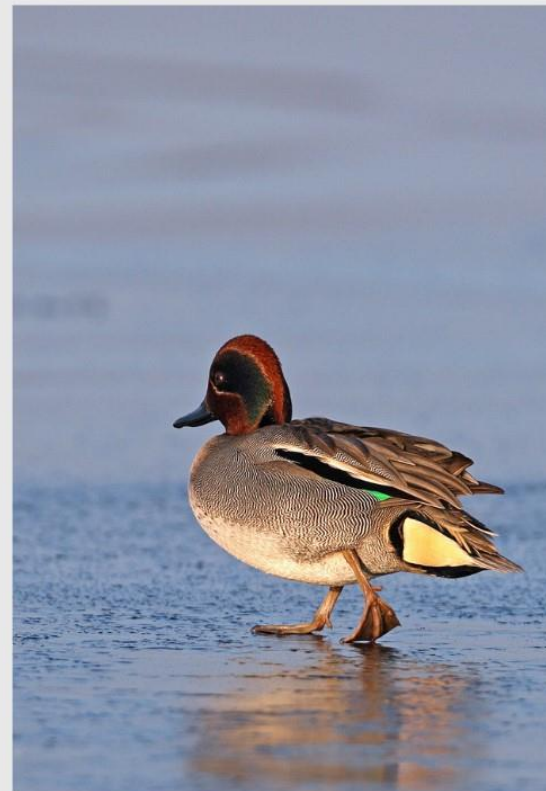




Convention de recherche :
ANCGE, ISNEA et Fédération Nationale des Chasseurs

Rapport de Résultats

Analyse des lectures d'ailes d'anatidés sur le département du Calvados



Analyse réalisée par la FDC14



Fédération Nationale
des Chasseurs



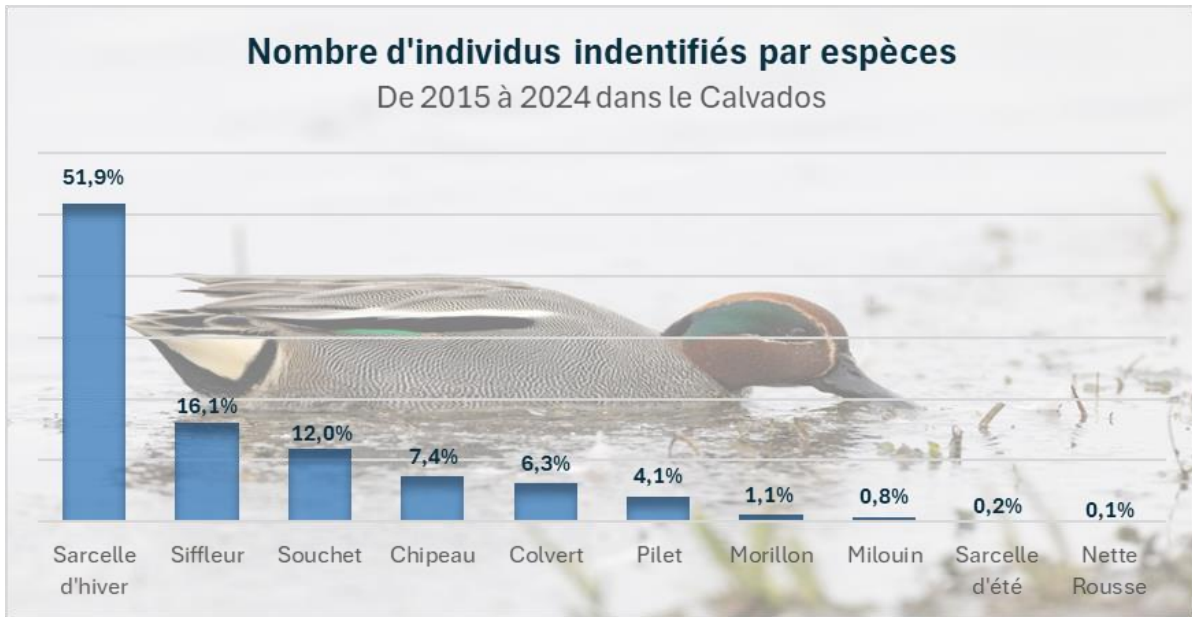
Introduction :

La détermination de la proportion de juvéniles et d'adultes ainsi que le ratio mâles/femelles parmi les espèces prélevées à la chasse constituent une information capitale pour répondre aux enjeux liés à la conservation des espèces gibier (Robertson 2008 ; Guillemain et al. 2010, 2012, Lehikoinen et al. 2008). Ainsi, les données sur la composition des populations selon les classes d'âge et/ou sexuelles lors de recensements d'oiseaux hivernants ou bien à partir des ailes récoltées sur des oiseaux tués à la chasse ont fait l'objet de diverses études pour comprendre et anticiper des changements importants dans la dynamique des populations. La part des juvéniles dans les prélèvements d'automne peut dans certains cas être considérée comme un indicateur du succès de reproduction (Guillemain et al. 2008), mais pour d'autres, elle est la conséquence de leur manque d'expérience et donc de plus grande vulnérabilité à la chasse. On devrait donc théoriquement s'attendre à une baisse relative de leur nombre au cours de la saison de chasse et selon le gradient Nord/Sud de leur région de prélèvement. En outre, si la composition des populations semble relativement bien corrélée entre les données issues des dénombrements visuels et des prélèvements réalisés à la chasse chez les canards de surface notamment, cette relation est plus aléatoire chez les canards plongeurs (Owen et Dix 1986). Cette variation dans les corrélations est liée d'une part à la période au cours de la saison considérée, et d'autre part à la taille des échantillons. Il est donc nécessaire de disposer d'un nombre suffisant d'ailes collectées de manière homogène et/ou selon un échantillon de taille optimale tout au long de la saison afin de disposer d'une représentativité de la composition des populations d'anatidés traversant ou stationnant en France.

Point général sur la lecture d'aile dans le Calvados :



Depuis 2015/2016, ce sont **2808 ailes** qui ont pu être analysées dans le Calvados grâce à la mobilisation des associations et des chasseurs de gibier d'eau. Cette analyse a permis de déterminer l'âge et le sexe de **2808 oiseaux** appartenant à **10 espèces**.

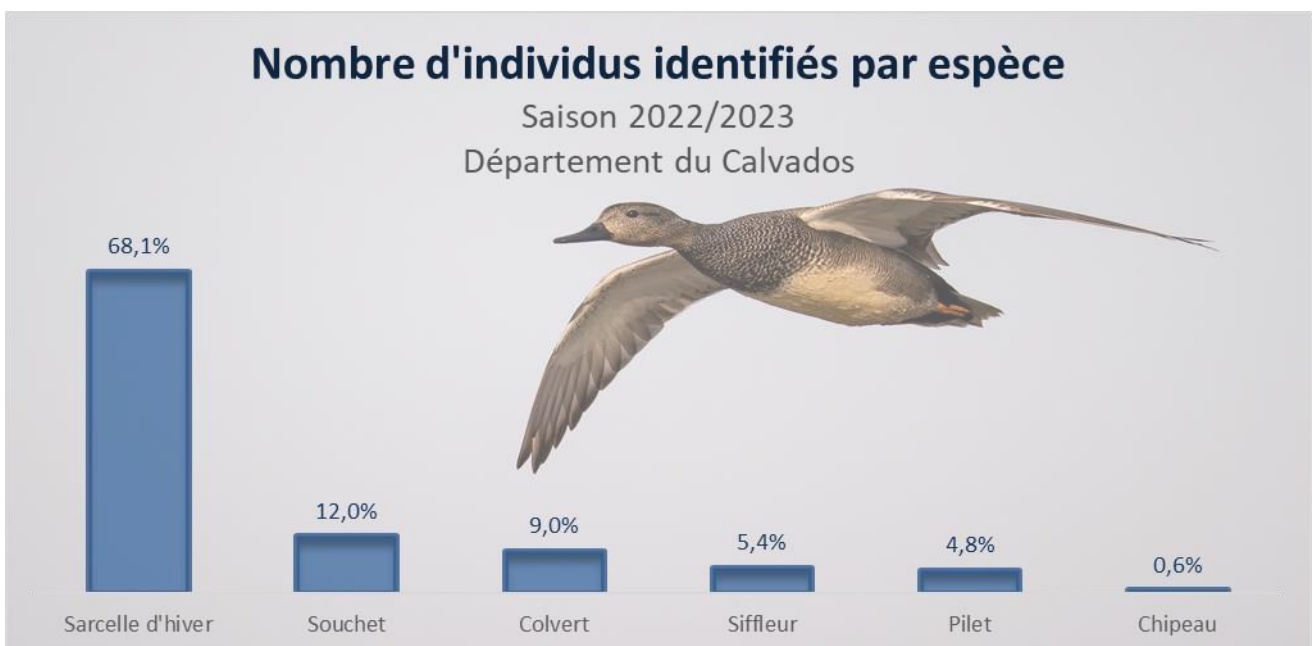


La sarcelle d'hiver représente **51.9%** des effectifs, suivie du canard siffleur (**16 ,1%**) et du canard souchet (**12%**).

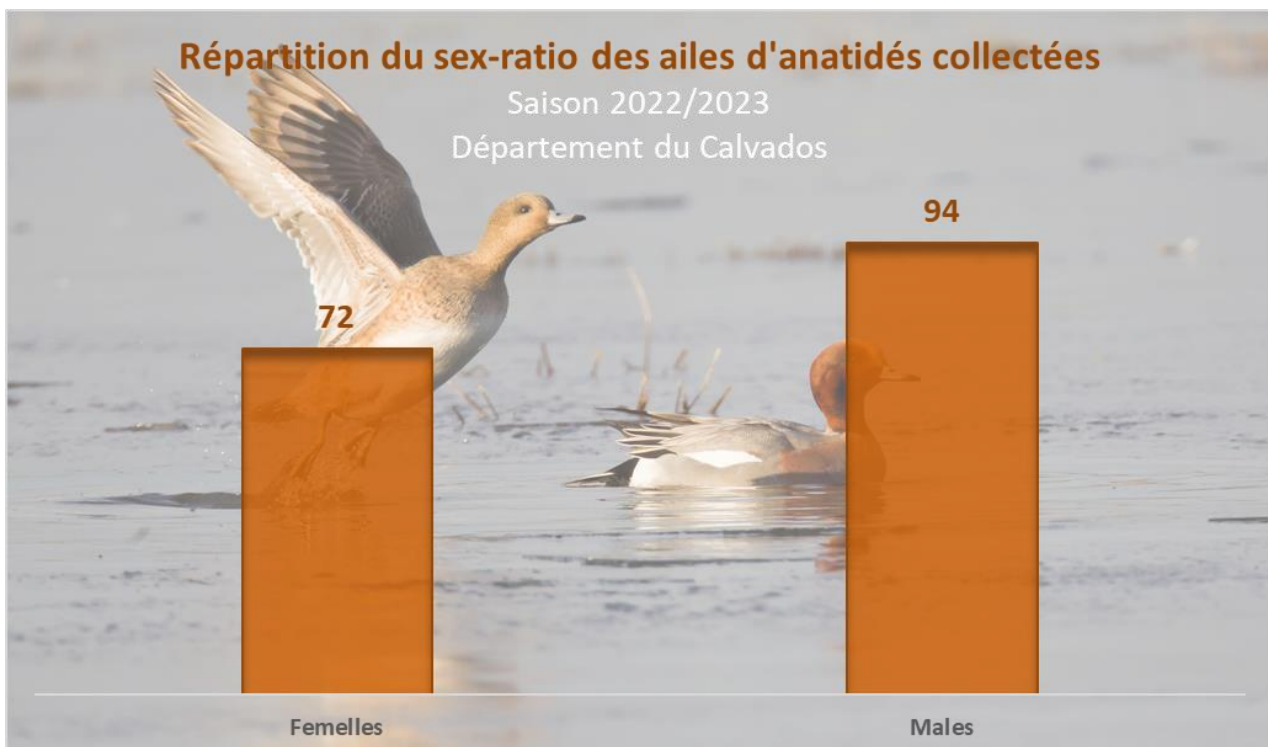
Résultat saison 2022/2023 :

La récolte des ailes d'anatidés lors de la saison 2022/2023 dans le Calvados a permis de déterminer l'âge et le sexe de **166 canards** appartenant à **6 espèces**. Face à la baisse du nombre d'ailes récoltées, il est important de se mobiliser afin que disposer de données tangibles et fiables pour défendre la liste des espèces chassables face à nos opposants. C'est pourquoi nous vous encourageons à poursuivre la récolte de données afin que ces chiffres soient transmis aux associations concernées par cette étude chaque année.

lors de cette saison, la sarcelle d'hiver représente 68.1 % des prélèvements, suivie du canard souchet (12 %) et du canard colvert (9 %).

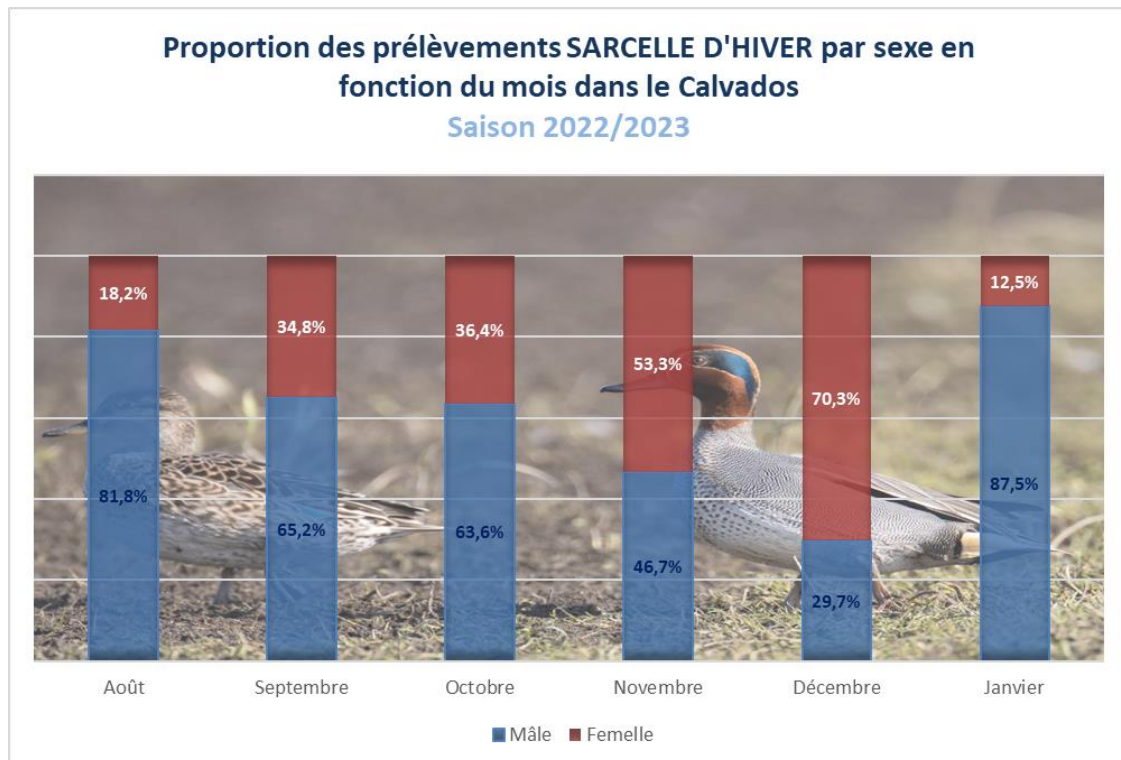


Age et sex-ratio, synthèse générale :

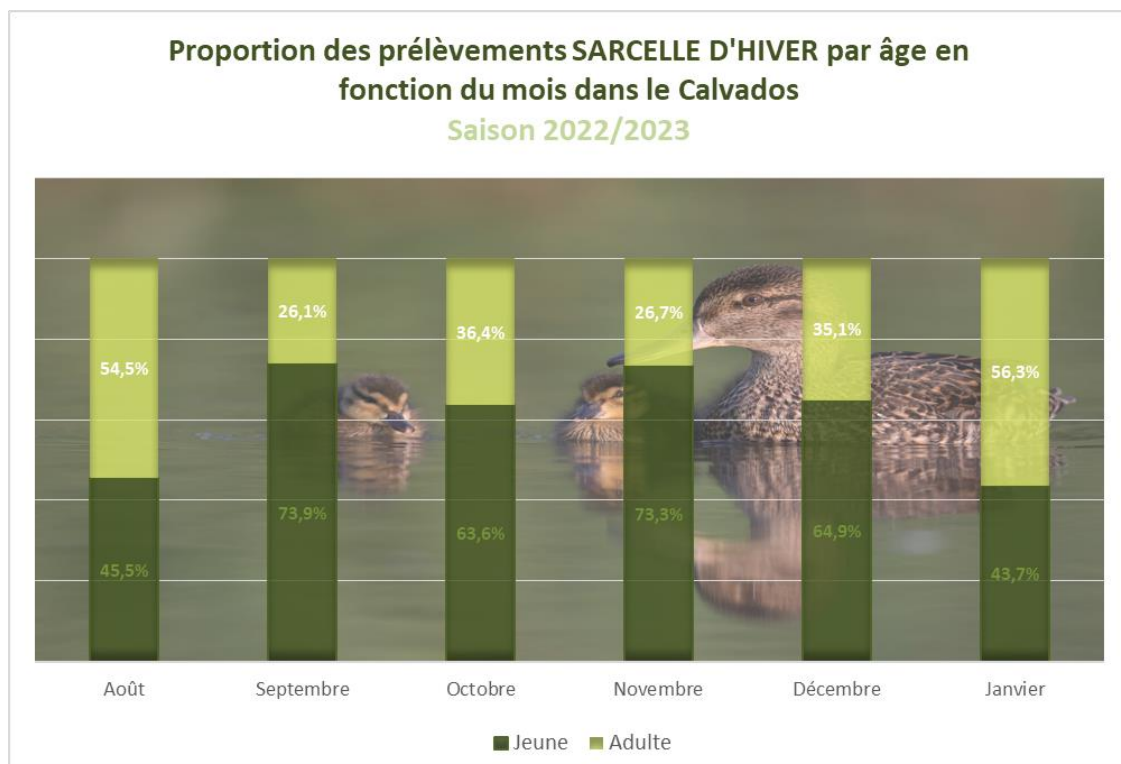


Parmi les ailes collectées et analysées au cours de la saison 2022/2023, **64,5 %** appartenait à des individus de **moins d'un an** ; c'est un indicateur de réussite de la reproduction pour cette saison. Au niveau du sex-ratio, on retrouve **56,6 % de mâles** contre **43,4% de femelles**.

Analyse âge et sex-ratio de la Sarcelle d'Hiver par mois :



Parmi les ailes collectées et analysées, on remarque que la proportion de mâles Sarcelle d'hiver prélevés dans notre département diminue progressivement **d'août (81.8%) à décembre (29.7%)** avant de connaître un pic en janvier avec **87.5% de mâles**.



Parmi les ailes collectées et analysées au cours de la saison 2022/2023, c'est de **septembre à décembre** que l'on constate la proportion de **jeunes** Sarcelle d'hiver prélevés la plus importante.

Age et sex-ratio, les 5 espèces les plus analysées dans le Calvados en 2022/2023 :



Sarcelle d'hiver (n=113)		
Femelle adulte	8	50
Femelle jeune	42	
Mâle adulte	34	63
Mâle jeune	29	



Souchet (n=20)		
Femelle adulte	5	9
Femelle jeune	4	
Mâle adulte	2	11
Mâle jeune	9	



Colvert (n=15)		
Femelle adulte	0	5
Femelle jeune	5	
Mâle adulte	3	10
Mâle jeune	7	



Siffleur (n=9)		
Femelle adulte	0	2
Femelle jeune	2	
Mâle adulte	3	7
Mâle jeune	4	



Pilet (n=8)		
Femelle adulte	2	5
Femelle jeune	3	
Mâle adulte	1	3
Mâle jeune	2	

En conclusion, nous tenons à remercier l'ensemble des participants (chasseurs, Associations de gibier d'eau...) ainsi que l'ANCGE pour le recueil des données.

Nous vous rappelons que la chasse de demain passe par toutes ces études et qu'il est important de se mobiliser dans la collecte de ces données.